

Bab II

Gambaran Umum Perusahaan

2.1 Jenis Usaha Perusahaan

PT. Alam Manis Indonesia merupakan salah satu perusahaan dalam negeri yang memproduksi pemanis. pemanis sendiri adalah bahan pangan yang berbentuk cairan dan memiliki rasa manis serta dapat di olah menjadi berbagai macam produk makanan lainnya. PT. Alam Manis Indonesia memproduksi *Glucose*, *Maltose*, *Fructose*, dan *Maltodextrin*. Berikut adalah penjabaran secara detail profil perusahaan dan jenis produk dari PT. Alam Manis Indonesia.



Gambar 2.1 Logo PT. Alam Manis Indonesia

Tabel 2.2 Profil Perusahaan

1	Nama Pabrik	PT. Alam Manis Indonesia
2	Alamat Pabrik	Dusun Mlokoregi RT 1. RW 10, Kelurahan Sukoharjo, Kecamatan Wonogiri, Kabupaten Wonogiri, Jawa Tengah, Indonesia
3	Nomor Telepon	(0271) 623396
4	Nomor Fax	(0271) 626409

2.2 Sejarah Perusahaan

PT. Alam Manis Indonesia adalah sebuah Perusahaan Modal dalam negeri yang berdiri pada tahun 2012 tepatnya pada tanggal 20 februari 2012 dan mulai beroperasi pada tahun 2013. PT. Alam Manis Indonesia bergerak pada bidang manufaktur pemanis seperti *Glucose Syrup*, *Fructose Syrup* dan turunannya. PT. Alam Manis Indonesia memiliki visi dan misi antara lain:

Visi

Menjadi perusahaan terdepan dan terpercaya dalam pembuatan *Glucose Syrup* dan turunannya dengan menjaga kualitas dan kepuasan pelanggan.

Misi

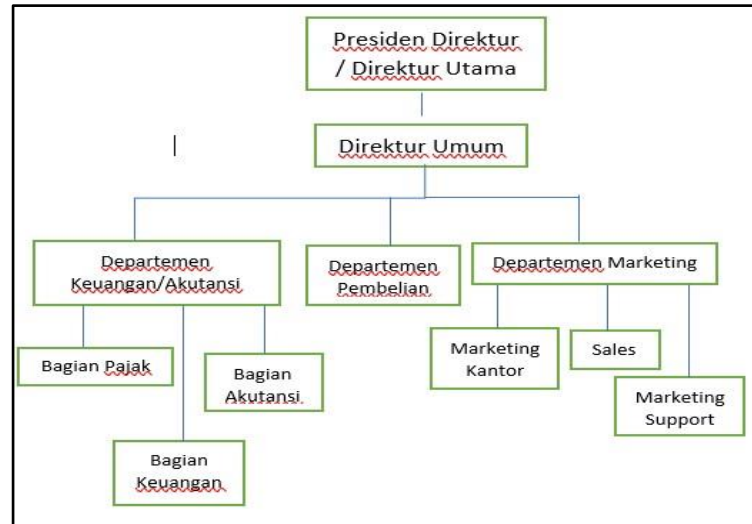
1. Fokus pada kualitas produk dan pengendalian biaya.
2. Memberikan ketepatan waktu dan solusi yang disesuaikan.
3. Menetapkan, mempertahankan dan menumbuhkan kemitraan strategis yang saling menguntungkan.
4. Strategi manajemen sumber daya manusia yang terintegrasi.

Selain itu, PT. Alam Manis Indonesia juga memiliki kebijakan dan keamanan pangan agar kualitas produk yang di produksi tetap terjaga dan memiliki jaminan mutu. Adapun kebijakan mutu dan keamanan pangan yang dirancang oleh PT. Alam Manis Indonesia adalah sebagai berikut:

1. Menghasilkan dan menjual produk yang aman bagi Kesehatan dan halal bagi konsumen serta menghasilkan produk yang legal dan halal.
2. Selalu berusaha untuk mengirimkan produk dengan tepat waktu dan tepat mutu serta sesuai dengan spesifikasi yang di inginkan oleh pelanggan.
3. Selalu berusaha bekerja secara professional dalam mewujudkan kepuasan pelanggan.
4. Selalu berusaha meningkatkan semangat kerja dan mutu standart kerja.
5. Berkomitmen untuk menerapkan sistem mutu dan keamanan pangan melalui aktivitas peningkatan dan perbaikan secara berkesinambungan.

2.3 Struktur Organisasi Perusahaan

Struktur organisasi berperan untuk mengatur wewenang dan kewajiban pekerjaan masing-masing departemen. Setiap peran dalam departemen sangat berpengaruh terhadap departemen lainnya. Berikut ini adalah struktur organisasi PT. Alam Manis Indonesia.



Gambar 2.3 Struktur Organisasi PT. Alam Manis Indonesia

2.4 Departemen Kantor

Departemen pabrik di PT. Alam Manis Indonesia ini memiliki tiga departemen.

Berikut adalah penjelasan dari tiga departemen yang berada di kantor PT. Alam Manis Indonesia.

2.4.1 Departemen Keuangan

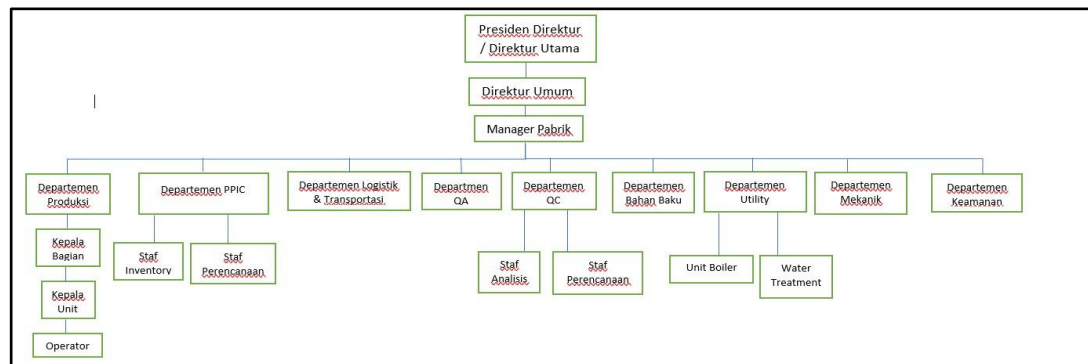
Departemen Keuangan bertugas untuk melakukan pembukuan dan mengurus keuangan pabrik. Departemen Keuangan juga dibawahi oleh Bagian Pajak, Bagian Keuangan, dan Bagian Akutansi.

2.4.2 Departemen Pembelian

Departemen Pembelian adalah departemen yang bertugas untuk mengurus pembelian bahan baku dan keperluan-keperluan pabrik seperti pembelian batu bara, pembelian unit forklift, pembelian spare part mesin dan lain-lain.

2.4.3 Departemen Marketing

Departemen *Marketing* bertugas untuk memasarkan produk yang telah di hasilkan dan menghasilkan pemasukan untuk perusahaan. Departemen ini juga mengenalkan produk-produk yang telah di hasilkan oleh perusahaan kepada calon pelanggan serta melakukan negosiasi dengan pelanggan.



Gambar 2.4 Struktur Organisasi PT. Alam Manis Indonesia

2.5 Departemen Pabrik

Departemen PT. Alam Manis Indonesia dalam lingkup pabrik di bagi menjadi 9 departemen. Berikut adalah penjelasan dari kesembilan departemen tersebut.

2.5.1 Presiden Direktur

Presiden Direktur adalah hirarki tertinggi dalam struktur organisasi di PT. Alam Manis Indonesia. Presiden Direktur memiliki kekuasaan tertinggi dalam pabrik yaitu dalam menentukan visi dan misi pabrik serta mengambil keputusan-keputusan penting yang nantinya akan berpengaruh untuk masa depan pabrik. Presiden direktur juga berwenang untuk mengangkat dan memberhentikan pekerja atau pegawai yang berada di bawahnya.

2.5.2 Direktur Umum

Direktur umum adalah orang tertinggi ke dua setelah presiden direktur dalam struktur organisasi PT. Alam Manis Indonesia. Direktur umum bertugas untuk mengawasi dan menjaga kinerja pabrik beserta staff nya. Direktur umum juga bertugas untuk mengurus segala urusan birokrasi yang di perlukan dan memberikan opsi-opsi mengenai urusan pabrik yang nantinya salah satu dari opsi tersebut akan di pilih oleh Direktur Utama.

2.5.3 Manajer Pabrik

Manajer pabrik bertugas untuk mengelola dan mengawasi kinerja semua departemen yang ada di pabrik. Manajer pabrik merupakan tingkatan ketiga tertinggi dari struktur organisasi PT. Alam Manis Indonesia. Manajer umum bertugas untuk Manajer pabrik bertanggung jawab kepada Direktur Umum.

2.5.4 Departemen Produksi

Departemen produksi bertugas untuk mengurus semua urusan produksi mulai dari membagi shift kerja sampai dengan mencapai target produksi yang diberikan oleh perusahaan. Departemen produksi juga mengurus masalah packing produk. Departemen produksi di bawahi oleh kepala bagian, kepala unit, dan operator dan bertanggung jawab kepada manajer pabrik.

2.5.5 Departemen PPIC

Departemen PPIC bertugas untuk mengawasi kinerja Departemen Produksi serta bertugas untuk melakukan penjadwalan dan memberikan target produksi serta merencanakan pemesanan stock bahan baku untuk proses produksi. Departemen PPIC di bawahi oleh staff inventori dan staff perencanaan dan bertanggung jawab dengan manajer pabrik.

2.5.6 Departemen *logistic* dan transportasi

Departemen logistik dan transportasi bertugas untuk mengurus urusan logistik dan urusan pemilihan kendaraan transportasi untuk mengirim produk baik dalam negeri maupun luar negeri. Departemen ini juga memilih dan mengurus urusan transportasi ketika mendatangkan bahan baku dari daerah lain.

2.5.7 Departemen *Quality Assurance*

Departemen QA bertugas untuk memastikan bila semua produk yang diproduksi telah memenuhi standart yang telah ditentukan. Departemen QA juga bekerja sama dengan Departemen QC dan bertanggung jawab kepada manajer pabrik.

2.5.8 Departemen *Quality Control*

Departemen QC bertugas untuk melakukan pemeriksaan dan pengecekan produk secara berkala sehingga produk yang dihasilkan dapat memenuhi standart dan memenuhi spesifikasi yang diinginkan oleh pelanggan. Departemen QC bekerja sama dengan Departemen QA untuk menjaga dan menjamin mutu serta

kualitas produk yang di hasilkan. Departemen QA di bawahi oleh staff analisis dan bertanggung jawab kepada manajer pabrik.

2.5.9 Departemen Bahan Baku

Departemen Bahan Baku adalah Departemen khusus yang di tugaskan untuk mengetest bahan baku yang di peroleh dan mengambil keputusan mengenai kelayakan bahan baku yang akan di gunakan. Departemen Bahan Baku bekerja sama dengan departemen PPIC yang di bawahi oleh staff inventori dan bertanggung jawab kepada manajer pabrik.

2.5.10 Departemen Utility

Departemen utility adalah departemen yang mencangkup unit boiler dan water treatment yang berfungsi untuk memastikan stock batu bara terus ada serta memastikan bila uap air yang di proses dari water treatment berjalan dengan baik. Departemen ini bertanggung jawab kepada manajer pabrik.

2.5.11 Departemen Mekanik

Departemen Mekanik bertugas untuk melakukan pembentulan dalam hal kerusakan mesin dan menyimpan spare part mesin yang di pesan melewati Departemen Pembelian. Departemen Mekanik juga menyimpan data mengenai spesifikasi mesin yang di gunakan dalam proses produksi serta melakukan maintenance berkala kepada mesin-mesin produksi baik itu menggunakan mekanik yang berasal dari pabrik maupun mekanik yang berasal dari luar pabrik.

2.5.12 Departemen Keamanan

Departemen Keamanan bertugas untuk menjaga keamanan di pabrik maupun di kantor serta bertugas untuk melakukan pengecekan secara berkala di dalam maupun di sekitar pabrik. Departemen keamanan bertanggung jawab kepada manajer pabrik serta direktur umum.

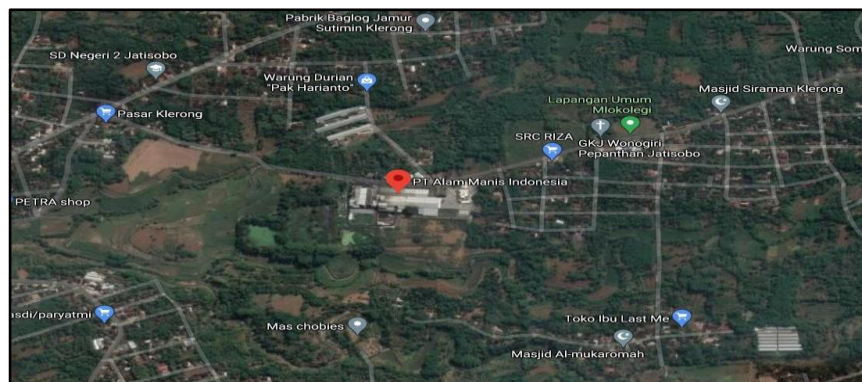
2.6 Departemen Praktik Kerja Lapangan

Departemen produksi adalah tempat pelaksanaan praktik kerja lapangan. Departemen produksi memiliki beberapa proses produksi mulai dari bahan mentah menjadi suatu produk yaitu es batu. Semua proses produksi tentu memperhatikan peran QC (*quality control*) yang bertugas mengontrol kualitas produk agar menjadi baik dengan memperhatikan mulai dari bahan material, mesin yang digunakan, hingga pengemasannya. Hal ini dilakukan guna mencegah hasil produk yang cacat

serta kualitas produk yang kurang baik, karena apabila di dalam proses sendiri ada masalah, maka produk yang dihasilkan kurang maksimal.

2.7 Lokasi Pabrik

PT. Alam Manis Indonesia berlokasi di Dusun Mlokoregi RT 1, RW 10, Kelurahan sukoharjo, Kecamatan Wonogiri, Kabupaten Wonogiri dan memiliki luas sekitar 11 hektar. Salah satu faktor penting untuk mendirikan sebuah pabrik adalah pemilihan lokasi pabrik, karena pemilihan lokasi akan menentukan nilai daya guna dan tingkat efisiensi biaya produksi maupun operasional suatu pabrik. pemilihan lokasi PT. Alam Manis Indonesia ini berada di pinggiran kota Solo dan kota Wonogiri sehingga kegiatan Proses Produksi Pabrik tidak mengganggu aktivitas warga sekitar. Akses jalan menuju pabrik cukup luar sehingga truk-truk besar yang memuat bahan baku dapat masuk dengan leluasa, begitu juga dengan truk lorry yang berfungsi untuk mengirim produk jadi ke konsumen juga memiliki akses jalan yang bagus dan cukup luas.



Gambar 2.7 Lokasi PT. Alam Manis Indonesia

2.8 Sistem Manajemen dan Sistem Tenaga Kerja di PT. Alam Manis Indonesia

PT. Alam Manis Indonesia sampai saat ini tidak memiliki sistem manajemen yang diterapkan secara nasional maupun international, namun sejauh ini PT. Alam Manis Indonesia sudah menerapkan sistem manajemen yang terintegrasi berdasarkan pengalaman yang dialami oleh perusahaan ini. Informasi tentang tenaga kerja pada PT. Alam Manis Indonesia adalah sebagai berikut:

1. Jumlah total tenaga kerja tetap pada PT. Alam Manis Indonesia adalah sebanyak 127 orang dengan pembagian 17 orang berada di kantor Solo sedangkan sisanya yang berjumlah 110 berada di Pabrik.
2. PT. Alam Manis Indonesia menggunakan sistem *shift* untuk penjadwalan pekerjaannya baik untuk pekerja magang maupun pekerja tetap perusahaan.

Berikut ini adalah jadwal kerja karyawan PT. Alam Manis Indonesia :

Tabel 2.8 Penjadwalan Kerja PT. Alam Manis Indonesia

Hari	Jam (WIB)	Keterangan
Senin-jumat	08.00-11.30	Kerja
Shift Pagi	12.00-13.00	Istirahat
	13.00-16.00	Kerja
	16.00-20.00	Kerja
Shift Sore	20.00-21.00	Istirahat
	21.00-24.00	Kerja
	24.00-04.00	Kerja
	04.00-05.00	Istirahat
Shift Malam	05.00-08.00	Kerja