

## **Bab II**

### **Gambaran Umum Perusahaan**

#### **2.1. Profil Perusahaan**

##### **2.1.1. Organisasi**

Lembaga Penyiaran Publik Televisi Republik Indonesia Stasiun Sulawesi Tengah atau disingkat LPP TVRI Sulawesi Tengah didirikan pada tanggal 22 Desember 2001 di Kota Palu yang berkantor di Jalan Undata, Kota Palu. Sebagai televisi publik, LPP TVRI mempunyai tugas untuk memberikan pelayanan informasi, pendidikan, hiburan yang sehat, kontrol dan perekat sosial, serta melestarikan budaya bangsa untuk kepentingan seluruh lapisan masyarakat melalui penyelenggaraan penyiaran televisi yang menjangkau seluruh wilayah Negara Kesatuan Republik Indonesia.

##### **2.1.2. Visi**

Visi Lembaga Penyiaran Publik Televisi Republik Indonesia adalah menjadi lembaga penyiaran kelas dunia yang memotivasi dan memberdayakan, melalui program informasi, pendidikan dan hiburan yang menguatkan persatuan dan keberagaman guna meningkatkan martabat bangsa.

##### **2.1.3. Misi**

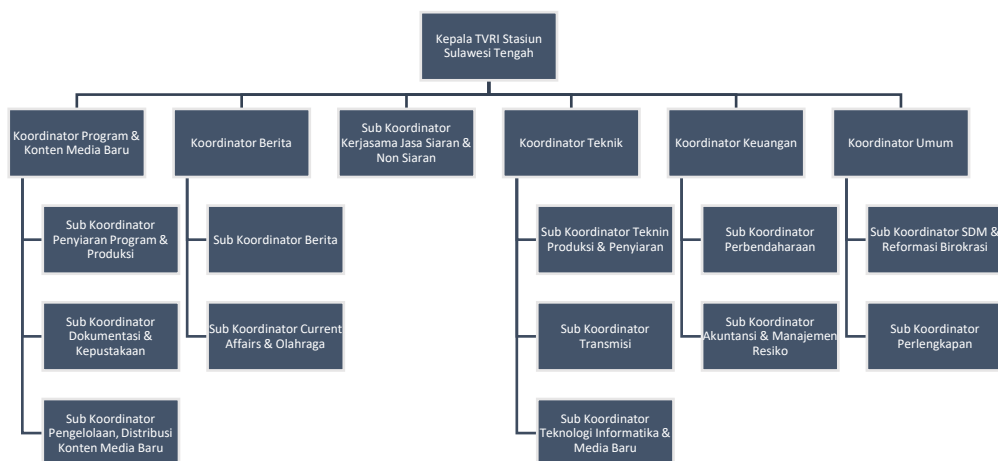
Misi Lembaga Penyiaran Publik Televisi Republik Indonesia adalah sebagai berikut:

1. Menyelenggara program siaran yang terpercaya, memotivasi, dan memberdayakan yang menguatkan kesatuan dan keberagaman guna meningkatkan martabat bangsa.

2. Mengelola sumber daya keuangan dengan tata kelola yang transparan, akuntabel dan kredibel, secara profesional, modern, serta terukur kemanfaatannya.
3. Menyelenggarakan penyiaran berbasis digital konvergensi dalam bentuk layanan *multiplatform* dengan menggunakan teknologi terkini, yang dikelola secara modern dan tepat guna, serta dapat diakses secara global.
4. Menyelenggarakan tata kelola sumber daya manusia yang berkualitas, kompeten, kreatif dan beretika secara transparan berbasis meritokrasi, serta mencerminkan keberagaman.
5. Menyelenggarakan tata kelola kelembagaan beserta tata kerjanya yang ramping dan dinamis, serta pengelolaan aset secara optimal dan tepat guna berdasarkan peraturan perundang-undangan.
6. Mengoptimalkan pemanfaatan aset, meningkatkan pendapatan siaran iklan, dan usaha lain terkait penyelenggaraan penyiaran, serta pengembangan bisnis sesuai peraturan perundang-undangan.

## 2.2. Struktur Organisasi

Gambar di bawah merupakan bagan struktur organisasi saat ini yang ada di LPP TVRI Sulawesi Tengah.



Gambar 2. 1 Struktur Organisasi LPP TVRI Sulawesi Tengah

Dalam melaksanakan tugas dan fungsi Kepala Stasiun Penyiaran Tipe B dibantu oleh:

- a. Koordinator Program dan Konten Media Baru
- b. Koordinator Berita
- c. Sub Koordinator Kerja sama Jasa Siaran dan Non Siaran
- d. Koordinator Teknik
- e. Koordinator Keuangan
- f. Koordinator Umum
- g. Koordinator Konten Media Baru

Adapun tugas dan fungsi dari masing-masing divisi sebagaimana dipaparkan pada penjelasan berikut.

1. Koordinator Program dan Konten Media Baru

Memiliki tugas dan fungsi menyusun rencana, pelaksanaan, pengendalian, pemantauan serta evaluasi dan pelaporan kegiatan program. Melakukan produksi program, operasional penyiaran, dokumentasi dan kepastakaan serta pengelolaan distribusi dan promosi konten media baru.

Kemudian Koordinator Program dan Konten Media Baru dibantu oleh beberapa Sub Koordinator, yaitu:

- a. Koordinator Produksi Program dan Penyiaran, melakukan kegiatan produksi program, *programming* dan operasional siaran termasuk kanal digital stasiun penyiaran dan mendukung kanal digital nasional serta memberikan kontribusi hasil liputan, hasil produksi dan hasil siaran untuk konten media baru nasional dan portal berita nasional.
- b. Sub Koordinator Dokumentasi dan Kepustakaan, melakukan kegiatan dokumentasi dan kepastakaan audio visual, sistem penyimpanan, serta memberikan kontribusi dokumentasi hasil siaran untuk konten media baru nasional dan portal berita nasional serta evaluasi dan pelaporan pelaksanaan tugas dan fungsi Koordinator Program dan Konten Media Baru.

- c. Sub Koordinator Pengelolaan, Distribusi dan Promosi Konten Media Baru, melakukan kegiatan pengelolaan, distribusi dan promosi konten media baru stasiun penyiaran dan mendukung konten media baru nasional dan portal berita nasional

## 2. Koordinator Berita

Memiliki tugas dan fungsi koordinasi, penyusunan rencana, pelaksanaan, pengendalian, pemantauan serta evaluasi dan pelaporan kegiatan berita, *current affair* dan olahraga.

Kemudian Koordinator Berita dibantu oleh beberapa Sub Koordinator, yaitu:

- a. Sub Koordinator Berita, melakukan kegiatan produksi termasuk mendukung konten kanal digital berita nasional serta memberikan kontribusi hasil liputan, hasil produksi dan hasil siaran untuk konten media baru nasional dan portal berita nasional.
- b. Sub *Current Affair* dan olahraga, mendukung konten kanal digital olahraga nasional, memberikan kontribusi hasil liputan, hasil produksi dan hasil siaran untuk konten media baru nasional dan portal berita nasional serta evaluasi dan pelaporan pelaksanaan tugas dan fungsi Koordinator Berita

## 3. Sub Koordinator Kerja sama Jasa Siaran dan Non Siaran

Memiliki tugas dan fungsi koordinasi, penyusunan rencana, pelaksanaan, pengendalian, pemantauan serta evaluasi dan pelaporan kegiatan Kerja sama jasa siaran dan non siaran, promosi, pemasaran dan penjualan program, lalu lintas, usaha dan pengembangan produk, pemanfaatan Teknik dan non Teknik serta jasa *multipleksing* dan bisnis baru pengelolaan jasa media digital

## 4. Koordinator Teknik

Memiliki tugas dan fungsi koordinasi, penyusunan rencana, pelaksanaan, pengendalian, pemantauan serta evaluasi dan pelaporan kegiatan teknik.

Kemudian Koordinator Teknik dibantu oleh beberapa Sub Koordinator, yaitu:

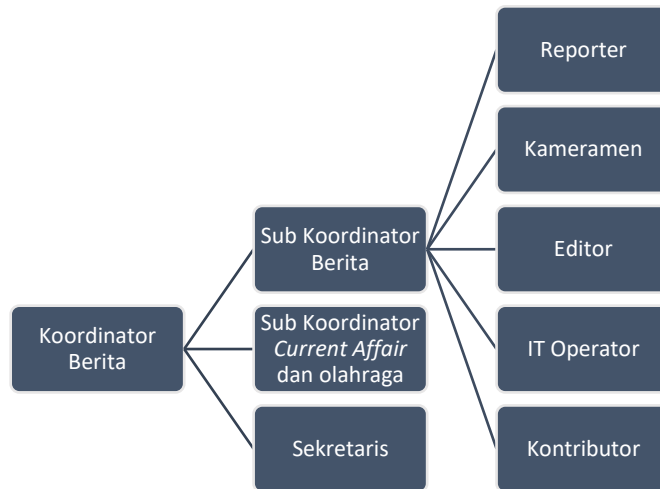
- a. Sub Koordinator Teknik Produksi dan Penyiaran, melakukan kegiatan teknik produksi, penyiaran, kendali mutu dan standarisasi peralatan produksi dan penyiaran
  - b. Sub Koordinator Transmisi dan *Multipleksing*, melakukan kegiatan transmisi, jaringan transmisi dan *multipleksing*
  - c. Sub Koordinator Teknologi Informatika dan Media Baru, melakukan kegiatan teknologi informatika dan media baru, serta evaluasi dan pelaporan pelaksanaan tugas dan fungsi Koordinator Teknik
5. Koordinator Keuangan
- Memiliki tugas dan fungsi koordinasi, penyusunan rencana, pelaksanaan, pengendalian, pemantauan serta evaluasi dan pelaporan kegiatan keuangan.
- Kemudian Koordinator Keuangan dibantu oleh beberapa Sub Koordinator, yaitu:
- a. Sub Koordinator Perbendaharaan, mempunyai tugas pelaksanaan fungsi pelayanan fungsional kegiatan perbendaharaan dan verifikasi
  - b. Sub Koordinator Akuntansi, mempunyai tugas pelaksanaan fungsi pelayanan fungsional kegiatan akuntansi dan manajemen risiko, serta evaluasi dan pelaporan pelaksanaan tugas dan fungsi Koordinator Keuangan
6. Koordinator Umum
- Memiliki tugas dan fungsi koordinasi, penyusunan rencana, pelaksanaan, pengendalian, pemantauan serta evaluasi dan pelaporan kegiatan umum.
- Kemudian Koordinator Umum dibantu oleh beberapa Sub Koordinator, yaitu:
- a. Sub Koordinator Sumber Daya Manusia dan Reformasi Birokrasi, mempunyai tugas pelaksanaan fungsi pelayanan fungsional kegiatan penyiapan penyusunan laporan, rencana, program dan anggaran dan pengelolaan sumber daya manusia, reformasi birokrasi, hukum, hubungan masyarakat dan protokol
  - b. Sub Koordinator Perlengkapan dan Kearsipan, mempunyai tugas pelaksanaan fungsi pelayanan fungsional kegiatan pengelolaan urusan

umum, perlengkapan, mekanikal, elektrikal, rumah tangga, transportasi, keamanan, kearsipan dan sistem kearsipan, serta evaluasi dan pelaporan pelaksanaan tugas dan fungsi Koordinator Umum

### 2.3. Deskripsi Department

Divisi redaksi atau berita merupakan salah satu divisi yang berada di LPP TVRI Sulawesi Tengah. Divisi redaksi memiliki tugas dan wewenangnya masing-masing sesuai dengan *Standard Operational Procedure* (SOP). Adapun tugas-tugas yang dikerjakan oleh divisi redaksi, diantaranya membuat produksi harian dan paket untuk disiarkan. Produksi harian yang dimaksud adalah mencari bahan pemberitaan serta melaksanakan *live cross* (siaran langsung dari tempat kejadian, baik untuk pemberitaan lokal maupun nasional).

Struktur organisasi dalam divisi berita dapat dilihat dalam gambar dibawah ini.

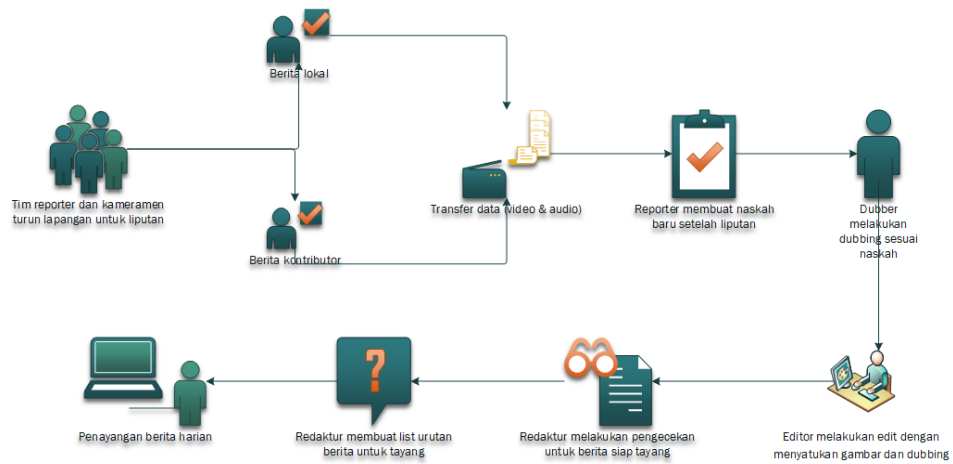


Gambar 2. 2 Struktur Organisasi Divisi Redaksi

Produksi harian berupa berita merupakan tugas utama dari divisi redaksi, dengan mencari bahan pemberitaan untuk di siaran di media televisi, baik berita itu didapat melalui inisiasi, *planning*, PSK (Paket Kerja Sama) atau MO/BP (Media Order/Biaya Produksi). Operasional harian di divisi redaksi meliputi liputan harian, perekaman gambar, pembuatan naskah, *dubbing*, edit gambar, pembuatan *list* berita, dan penyimpanan data secara *hard copy* maupun *soft copy*.

Sedangkan produksi paket merupakan produksi yang dilakukan seminggu sekali atau sebulan sekali yang dapat dikerjakan selama beberapa hari dan disiarkan dalam bentuk *playback*.

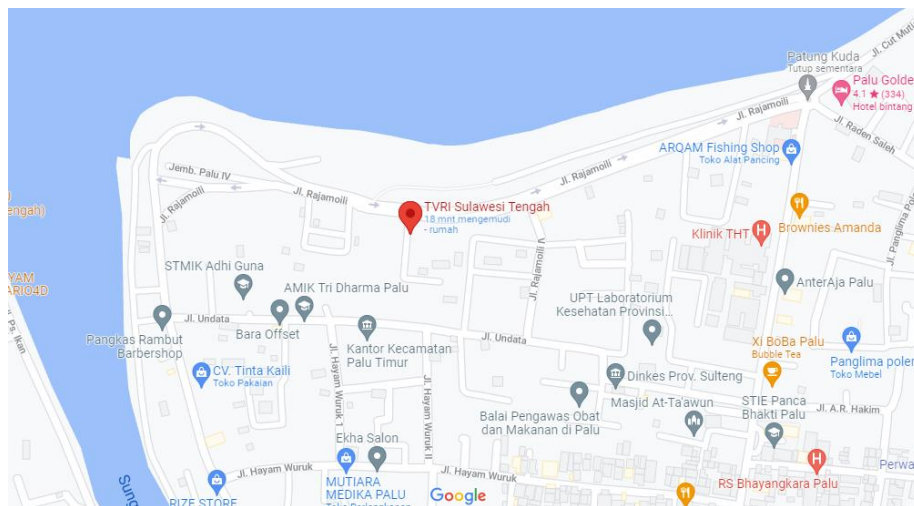
Proses bisnis yang sedang berlangsung di divisi redaksi saat ini dapat dilihat pada gambar di bawah ini.



Gambar 2. 3 Proses Bisnis Yang Berlangsung

## 2.4. Lokasi Perusahaan

Gambar di bawah merupakan letak LPP TVRI Sulawesi Tengah berdasarkan Google Maps.



Gambar 2. 4 Lokasi LPP TVRI Sulawesi Tengah

LPP TVRI Sulawesi Tengah berlokasi di Jalan Undata, Nomor 1, Besusu Barat, Kec. Palu Timur, Kota Palu, Sulawesi Tengah 94111.