

## **BAB II**

### **GAMBARAN UMUM PERUSAHAAN**

#### **2.1 Profil Perusahaan PT Sentrale Muncul Abadi**

##### **2.1.1 Sejarah Perusahaan**

PT Sentrale Muncul Abadi merupakan perusahaan yang bergerak di bidang peralatan listrik. Awal berdiri pada tahun 1996 yang masih berdiri hingga saat ini dibawah kepemimpinan Bapak Soegiono. Pertama kali yang diproduksi ialah barang steker yang mereka pasarkan dari dalam kota Malang hingga keluar kota Malang. Seiring berjalannya waktu barang semakin ditambah karena jumlah permintaan semakin pesat baik dari dalam kota maupun luar kota Malang. Maka dari itu perusahaan mulai menambah peralatan seperti alat kerja dan mesin produksi guna mendukung produksi produk perusahaan yang kemudian menambah daya pemasaran hingga ke daerah Bali dan Kalimantan. Dari situ perusahaan mulai menghadapi berbagai tantangan dan rintangan seperti munculnya pesaing baru hingga permasalahan sumber daya manusia. Perusahaan sendiri juga berusaha mengembangkan sumber daya manusia yang mereka miliki dengan memberikan pelatihan, keterampilan hingga kelebihan tujuan perusahaan melakukan hal tersebut karena agar karyawan perusahaan dapat berkembang dan memberikan hasil pekerjaan yang baik dan optimal demi kelangsungan masa depan perusahaan PT Sentrale Muncul Abadi.

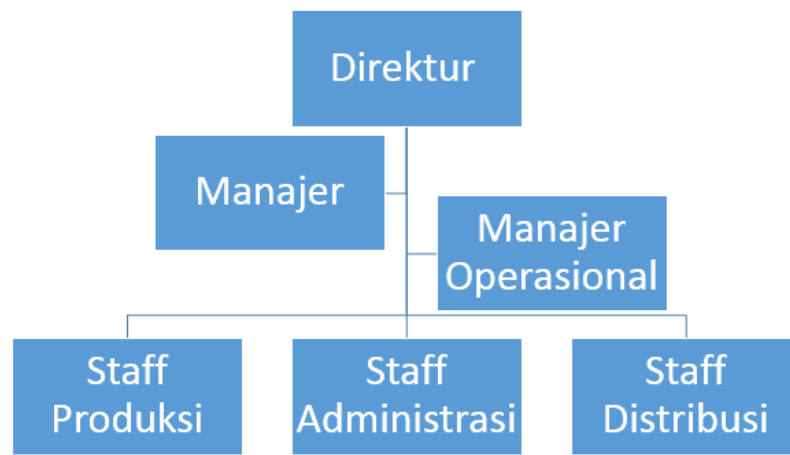
## 2.2 Visi dan Misi Perusahaan

### 2.2.1 Visi dan Misi Perusahaan

PT Sentrale Muncul Abadi adalah perusahaan yang bergerak dalam bidang elektronik seperti stop kontak, kabel box dan lain-lain. Adapun visi dan misi yang dimiliki oleh PT Sentrale Muncul Abadi sebagai berikut:

- Visi: maju bersama karyawan
- Misi : meningkatkan kualitas dan kuantitas

## 2.3 Struktur Organisasi



**Gambar 1 struktur organisasi**

**Sumber: PT Sentrale Muncul Abadi (2022)**

## 2.4 Job Description PT Sentrale Muncul Abadi

- **Direktur**
  - i) Bertanggung jawab atas seluruh kegiatan perusahaan, baik kepada pihak luar, maupun pihak dalam.

- ii) Mewakili perusahaan untuk melakukan kerjasama dengan lembaga lain dalam skala nasional maupun internasional.
- iii) Mengurus dan mengelola kepentingan perusahaan yang sesuai dengan maksud dan tujuan sesuai dengan kebijakan yang telah dibuat.
- iv) Mengurus dan mengelola kepentingan perusahaan yang sesuai dengan maksud dan tujuan sesuai dengan kebijakan yang telah dibuat.

- **Manajer**

- i) Bertanggung jawab kepada direktur.
- ii) Mengadakan evaluasi pekerjaan setiap divisi.
- iii) Memberikan pengaruh baik kepada karyawan.
- iv) Membangun kepercayaan antar staff

- **Manajer operasional**

- i) Bertanggung jawab menentukan standar kualitas.
- ii) Mengembangkan kualitas perusahaan.

- **Kepala Pabrik**

- i) Bertanggung jawab kepada manajer
- ii) Tanggung jawabnya Bertanggung jawab dan mengawasi pelaksanaan proses produksi, mulai dari bahan baku awal sampai menjadi barang jadi.
- iii) Menjaga dan mengawasi agar mutu bahan baku dalam proses dan mutu barang jadi sesuai dengan standar yang telah ditetapkan perusahaan.
- iv) Bertanggungjawab atas perawatan mesin-mesin produksi
- v) Konsistensi dalam menerapkan metode kerja dan keselamatan kerja

- **Staff administrasi**

- i) Menangani administrasi harian seperti persuratan dll.

- **Staff produksi**

- i) Menangani kegiatan produksi produk mulai dari bahan mentah hingga barang jadi.

- **Staff distribusi**

- i) Menangani kegiatan distribusi produk maupun bahan baku produk,

## **2.5 Kegiatan Operasional Perusahaan**

PT Sentrale Muncul Abadi merupakan perusahaan yang memproduksi alat-alat listrik. Adapun kegiatan operasional PT Sentrale Muncul Abadi seperti mengolah bahan baku mentah menjadi barang setengah jadi, lalu memproduksi barang jadi melalui barang setengah jadi yang sudah diproduksi sebelumnya. Sebelum barang baku diproses menjadi barang setengah jadi, pihak perusahaan melakukan pemilihan bahan baku mana yang memenuhi standar mereka. Setelah memenuhi standar mereka barulah bahan mentah tersebut didatangkan ke perusahaan lalu diolah menjadi barang setengah jadi hingga barang jadi.

## **2.6 Jenis produk**

- Stop kontak



## **Gambar 2. Stop Kontak**

**Sumber: PT Sentrale Muncul Abadi (2022)**

Stop kontak adalah sebuah alat pemutus ketika terjadi kontak antara arus positif, arus negatif dan *grounding* pada instalasi listrik. Material instalasi listrik yang berfungsi sebagai muara penghubung antara arus listrik dengan peralatan listrik. Produk ini dipasarkan untuk segmentasi menengah hingga menengah bawah. Dan untuk daya minat konsumen pada produk ini cukup karena termasuk barang yang sering ditanyakan oleh calon konsumen.

- Kabel Box



**Gambar 3 Kabel Box**

**Sumber: PT Sentrale Muncul Abadi (2022)**

Kabel box adalah kumpulan kabel yang dikemas dalam kemasan plastik yang berbentuk lingkaran ataupun persegi dengan panjang tertentu. Produk ini tersedia dalam berbagai jenis ukuran mulai dari 3 meter hingga 15 meter. Produk ini dipasarkan untuk segmentasi menengah hingga menengah bawah. Dan untuk daya

minat konsumen pada produk ini cukup karena termasuk barang yang sering ditanyakan oleh calon konsumen.

- Duradus/T-dus/imbudus



**Gambar 4. Duradus**

**Sumber: PT Sentrale Muncul Abadi (2022)**

Digunakan sebagai *safety junction box* pada pemasangan sambungan kabel pada semua instalasi listrik. Semua sambungan ataupun percabangan kabel sangat disarankan menggunakan duradus yang dapat melindungi instalasi listrik dari air (tidak termasuk banjir), gigitan tikus, maupun kondisi cuaca. Produk ini tersedia dalam berbagai jenis dan bentuk mulai dari bentuk persegi hingga lingkaran. Produk ini dipasarkan untuk segmentasi menengah hingga menengah bawah. Dan untuk daya minat konsumen pada produk ini cukup karena termasuk barang yang sering ditanyakan oleh calon konsumen.

- Paku kabel



**Gambar 5. Paku Kabel**

**Sumber: PT Sentrale Muncul Abadi (2022)**

Paku yang digunakan menempelkan kabel pada ujung-ujung dinding. Pada produk ini paku yang digunakan disesuaikan dengan jenis tembok yang dipakai dan plastik yang digunakan juga dibedakan menjadi dua jenis yaitu ada yang menggunakan murni biji plastik dan beberapa ada juga yang dicampur dengan bahan lain. Produk ini dipasarkan untuk segmentasi menengah hingga menengah bawah. Dan untuk daya minat konsumen pada produk ini cukup rendah karena termasuk barang yang jarang ditanyakan oleh calon konsumen.

- Anten TV duduk



**Gambar 6. Anten TV duduk**  
**Sumber: PT Sentrale Muncul Abadi (2022)**

Digunakan untuk alat penangkap sinyal pada TV anten. Produk ini dipasarkan untuk segmentasi menengah hingga menengah bawah. Dan untuk daya minat konsumen pada produk ini cukup rendah, karena termasuk barang yang jarang ditanyakan oleh calon konsumen.

**2.7 Jenis bahan baku**

- PP Hitam



**Gambar 7. PP Hitam**

**Sumber: PT Sentrale Muncul Abadi (2022)**

PP hitam merupakan bahan baku yang biasa digunakan untuk pembuatan produk yang berwarna hitam. Biasa dinamakan cacahan warna hitam, contoh produk yang menggunakan bahan dasar pp hitam adalah durados hitam, kabel box dan lain- lain.



- PP Warna



**Gambar 8. PP Warna**

**Sumber: PT Sentrale Muncul Abadi (2022)**

PP warna merupakan bahan baku yang biasa digunakan untuk pembuatan produk seperti kabel box. Pp warna ini sering kali disebut dengan cacahan warna warni karena memang memiliki warna yang beragam.

- PP Tembok



**Gambar 9. PP Tembok**

**Sumber: PT Sentrale Muncul Abadi (2022)**

PP Tembok sering disebut dengan cacahan warna putih tapi ada sedikit campuran warna lain. Pp tembok biasanya digunakan untuk memproduksi durados putih.

- HD Putih



**Gambar 10. HD putih**

**Sumber : PT Sentrale Muncul Abadi (2022)**

HD putih adalah bahan baku plastik yang paling mahal diantara bahan baku plastik lainnya seperti pp, karena memiliki kualitas bagus dan warna putih yang bersih tanpa ada campuran warna lain. Contoh produk yang biasa menggunakan HD putih adalah stopkontak.

- Timah



**Gambar 11. Timah**

**Sumber: PT Sentrale Muncul Abadi (2022)**

Timah didalam proses produksi biasa digunakan untuk menyolder plat – plat yang ada didalam stopkontak dan kabel box.

- Plat alumunium



**Gambar 12. Plat alumunium**

**Sumber: PT Sentrale Muncul Abadi (2022)**

Plat alumunium ini biasa digunakan untuk komponen yang ada didalam stopkontak maupun kabel box untuk menyalurkan aliran listrik.\

- Kabel rol



**Gambar 13. Kabel rol**

**Sumber: PT Sentrale Muncul Abadi (2022)**

Kabel listrik atau yang sering disebut kabel rol ini merupakan bahan baku untuk menjadikan rangkaian produk didalamnya seperti kabel box dan stopkontak.

## **2.8 Pengelolaan administrasi produk dan bahan baku**

Pengelolaan produk dan bahan baku pada PT Sentrale Muncul Abadi masih dilakukan secara tradisional. Setiap produk yang dihasilkan, dipasarkan hingga

barang kembali pencatatan dilakukan secara manual dengan bantuan buku. Hal yang juga dilakukan pada bahan baku.